

Pandemia näkyy myös Kilpilahdessa
Pandemin påverkar även verksamheten i Sköldvik
s. 3-7

Kilpilahden hukkalämpöhanke etenee
Sköldviks spillvärmeprojekt fortskrider
s. 8

Muovi on ylivertainen materiaali
Plast är ett överlägset material
s. 20-21

Julkisen tiedote,
läggs ut i alla hushåll.
Offentligt meddelande,
delas ut till alla hushåll.
01190 BOX
06750 TOLKKINEN, TOLKIS
06830 KULLOONKYLÄ, KULLOBY
06850 KULLOO, KULLO
06880 KÄRRBY
06950 EMÄSALO, EMSALÖ



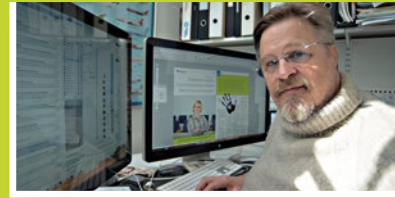
Sisältö

NYT 03.06.2020	2
Pandemia vaikuttaa myös Kilpilahden toimintaan	3
Kilpilahden hukkalämpöhanke etenee 8	
Veden laatu Svartbäckissä on selvästi parantunut	10
Porvoon jalostamon ympäristö- toiminnasta ja viestinnästä hyvät tutkimustulokset	12
EPS, vähän muovia on paljon valmista muovituotetta	14
Kilpilahden voimalaitoksen toimitusjohtaja tulee Nesteeltä	16
Kilpilahden kierrätyspiha avattu.....	18
Muovi on ylivertainen materiaali myös koronapandemian aikakaudella	20
Borealiksella työskennellään kestävemmän tulevaisuuden puolesta	22
Mitä mieltä olet Kilpilahti Nyt -naapurihdestä?.....	24

Innehållsförteckning

NYT 03.06.2020	2
Pandemin påverkar även verksamheten i Sköldvik	6
Sköldviks spillvärmeprojekt fortskridet	9
Vattenkvaliteten i Svartbäck har förbättrats avsevärt... 11	
Bra forskningsresultat för miljö- aktiviteterna och kommunikationen i raffinaderiet i Borgå	13
EPS, lite plast blir många plastprodukter	15
Verkställande direktören för kraftverket i Sköldvik kommer från Neste.....	17
Sköldviks återvinningsgård har öppnat.....	19
Plast är ett överlägset material, även medan vi lever med coronaviruspandemin	21
Hos Borealis arbetar vi för en mer hållbar framtid	23
Vad tycker du om grannskapstidningen Sköldvik Nyt?	24

NYT 03.06. 2020



Kuva, bild
Alex Sumiloff

Hyvä lukija,

Korona. Kevään isoimmasta uutisesta ei ole epäilystä. Covid-19 -pandemia on vaikuttanut kaikkeen, niin myös toimintaan Kilpilahdessa. Kaikki kynnelle kykenevät työskentelevät etänä. Ruokalat ovat hiljaisia. Operaattoreiden turvallisuuteen ja työhygieniaan kiinnitetään erityistä huomiota. Kaikkia ylimääräisiä kontakteja vältetään.

Kilpilahdessa pandemian näkyvimät vaikutukset ovat olleet kevääksi suunniteltujen seisokkien siirtyminen tulevaisuuteen. Keväällä tehdään vain kaikkein välttämättömimmät huoltotyöt. Muutoin Kilpilahden yritykset ovat toistaiseksi päässeet moneen muuhun alaan verrattuna vähällä. Kilpilahden yritykset toimivat jätensäkin normaalisti. Aiheesta lisää viereisellä sivulla.

Pandemian keskellä mielen valtaa levottomuus läheisten ja omasta terveydestä, taloudesta ja työpaikasta. Se on ymmärrettävää. Pidetään kuitenkin mielessä, ettei maailma ole pelkkää pandemiaa. Edessä on kesä. Ehkä toisenlainen kesä, kuin vielä muutama kuukausi sitten ajattelimme, mutta kesä kuitenkin. Nautitaan siitä.

Lasse Sumiloff
lassesumiloff@gmail.com

Bästa läsare,

Korona. Det råder ingen tvekan om vad som är vårens största nyhet. Covid-19-pandemin har påverkat allt, även verksamheten i Sköldvik. Alla, som kan, arbetar på distans. Matsalarna är tysta. Särskild uppmärksamhet fästs vid operatörernas säkerhet och arbetshygien. Alla onödiga kontakter undviks.

I Sköldvik har de synligaste effekterna av pandemin varit att driftstoppen, som skulle äga rum under våren, har senarelagts. Under våren utförs bara de allra nödvändigaste underhållsarbetena. Annars har företagen i Sköldvik kommit undan lätt, om man jämför med många andra branscher. Företagen i Sköldvik fortsätter någorlunda normalt med sina verksamheter. Mer om ämnet finns på sidan sex.

Mitt under den pågående pandemin tyngs sinnet av oro över ens egen och anhörigas hälsa, ekonomi och arbete. Det förstår man. Vi bör ändå komma ihåg att det finns mer i världen än bara en pandemi. Sommaren står för dörren. Kanske det blir en annorlunda sommar än vi tänkte oss för bara några månader sen, men det blir ändå sommar. Låt oss njuta av den.

Kilpilahti / Sköldvik NYT

Kilpilahden teollisuusalueen naapuritiedote / Granninfo för Sköldvik industriområde

Julkaisija / Utgivare

Kilpilahden teollisuus / industrin i Sköldvik:

BEWiSynbra Raw, Borealis, Ineos Composites, Innogas, Kilpilahden Voimalaitos, Linde, Neste, Veolia, VR Transpoint

Päätoimittaja / Chefredaktör: **Lasse Sumiloff**, lassesumiloff@gmail.com

Lisätietoja ja palaute / Ytterligare upplysningar och respons

www.kilpilahti.fi

Suomen- ja ruotsinkielinen Kilpilahti Nyt -julkaisu jaetaan julkisena tiedotteena postinumeroiden perusteella kaikkiin kotitalouksiin postinumeroalueilla: 01190 BOX, 06750 TOLKKINEN, TOLKIS, 06830 KULLOONKYLÄ, KULLOBY, 06850 KULLOO, KULLO, 06880 KÄRRBY ja 06950 EMÄSALO, EMSALÖ.

Tämän lisäksi julkaisu postitetaan erikseen sovituille sidosryhmillemme. Jos et halua saada Kilpilahti Nyt -julkaisua postitettuna, ota yhteyttä Nesteen viestintään www.kilpilahti.fi-sivuston palautetta-linkin kautta tai puhelimitse 010 458 11.

Den finsk- och svenskspråkiga publikationen Kilpilahti Nyt delas enligt postnummer ut som offentligt meddelande till alla hushåll inom postnummerområdena: 01190 BOX, 06750 TOLKKINEN, TOLKIS, 06830 KULLOONKYLÄ, KULLOBY, 06850 KULLOO, KULLO, 06880 KÄRRBY och 06950 EMÄSALO, EMSALÖ.

Desutom skickas publikationen med post till intressenter som har avtalats separat. Om du inte vill få publikationen Kilpilahti Nyt med post ska du kontakta Nestes kommunikationsavdelning via länken Palaute (feedback) på webbplatsen www.kilpilahti.fi eller på telefon 010 458 11.



Pandemia vaikuttaa myös Kilpilahden toimintaan

Teksti Lasse Sumiloff,
kuvat Alex Sumiloff, Neste

Covid-19 -pandemia vaikuttaa meidän kaikkien elämään. Toiminta on muuttunut myös Kilpilahdessa. Kysyimme alueen yrityksiltä, miten pandemia on vaikuttanut ja miltä tulevaisuus näyttää? Kyselyyn vastasivat BEWiSynbra, Borealis, Kilpilahden voimalaitos, Linde, Neste, Veolia ja VR Transpoint.

Välittömiä vaikutuksia

Suurimmat välittömät vaikutukset toistaiseksi ovat olleet pandemian vaikutus öljymarkkinoihin ja polttoaineiden kysyntään. Lisäksi tälle keväälle aiottu Nesteen jalostamon suurseisokki on estynyt alkuperäisessä laajuudessaan, samoin kuin samaan aikaan toteutettavaksi suunnitellut Linden huolto ja Borealisen fenoli ja aromaattiyksikön huoltoseisokki.

Työpaikkojen hygieniatasoa on nostettu ja fyysisen etäisyyden pitämistä työkaveriinhin on korostettu.

Arbetsplatserna har höjd hygienivå och de understryker att man ska hålla fysisk distans till sina kollegor.



Muuten Kilpilahden yritysten tuotanto ja palvelut ovat toistaiseksi tavanomaisella tasolla. Asiakkaat ovat saaneet tilaamansa tuotteet, eikä raaka-aineiden saatavuudessa ole ollut vaikeuksia. Tuotantoprosessit, satama ja terminaalit toimivat kuten ennenkin. Pandemian vaikutuksiin kuitenkin varaudutaan tekemällä suunnitelmia erilaisten tilanteiden varalle.

Esimerkiksi miten toimittaisiin, jos suuri osa työntekijöistä sairastuisi?

Tulevaisuus?

Yrityksissä seurataan pandemian kehittymistä, viranomaisohjeita ja määräyksiä. Samanaikaisesti valmistaudutaan tulevaan. Pandemian negatiivinen vaikutus talouteen tulee näkymään myös Kilpilahdessa. Pandemian aiheuttama kokonaisuhaittaa ei kuitenkaan

tässä vaiheessa voi vielä arvioida. Kuvaava on Borealisen vastauksen toive: "Toivomme, että talous notkahtaa mahdollisimman vähän ja tuotteillemme riittää kysyntää myös pandemian jälkeen."

Työtavat ovat muuttuneet

Vaikka tuotanto toimii normaalisti, ovat työtavat muuttuneet. Etänä työskentelevät jotakuinkin kaikki ne, joiden työ antaa siihen mah-

dollisuuden. Etätöiden osuus vaihtelee yrityksittäin noin kuudesosasta lähes koko henkilöstöön. Veolian vastaus kertoo tilanteesta: "Voimallaisen päivähenkilöstöstä valtaosa työskentelee etänä tällä hetkellä. Osa organisaatiosta on paikalla ja osaa kierrätetään sekä osa tekee vain päivittäiset pakolliset työtehtävät työkohteessa. Kaikki eivät kuitenkaan pysty työskentelemään etänä, joten heidän kan-



Nesteen teollisuuspalokunta on 24/7 valmiudessa myös poikkeusaikana.

Nestes industribrandkår har utryckningsberedskap 24/7 även under undantagstillståndet.

naltaan on hyvä, että voimalaitoksen alueella ei ole niin paljoa mahdollisen viruksen levittäjiä.”

Etätyön sujumisesta kertoo Borealis: ”Etätyöskentely on sujunut pääsääntöisesti hyvin. Olemme ottaneet laajemmin käyttöön uusia etätyökaluja ja keksineet uudenlaisia tapoja pitää yhteyttä työkavereihin. Tietenkin virtuaaliset kohtaamiset eivät korvaa fyysisiä kohtaamisia ja se on paikoin aiheuttanut esimiestyöhön uusia haasteita.”

Etätyön määrä ja suosio tulee todennäköisesti pysymään entistä korkeammalla tasolla myös pandemian jälkeen. Kokonaan se ei kuitenkaan pysty korvaamaan työpaikkaa ja työkavereita. Ihminen on sosiaalinen eläin.

Kaikkea ei voi tehdä etänä

Kilpilahdessa paikan päällä työskentely on sekin muuttunut. Kai-

kille tuttu käsien pesu, yskimis- ja aivastushygienia pätee tietty työpaikallakin. Työpaikkojen hygieniatasoa on nostettu ja fyysisen etäisyyden pitämistä työkavereihin on korostettu. Työpaikalla on tarjolla mm. käsidesiä ja desinfiointiainetta näppäimistöjen, radiopuhelinten jne. puhdistukseen. Myös yleisiä pintoja, kuten kaiteita ja ovenkahvoja puhdistetaan tehostetusti. Kaiken kaikkiaan siivousta on lisätty ja tehostettu. Liikkumista eri rakennusten välillä vältetään. Pukutiloissa ei olla yhtä aikaa. Ruokaloissa istutaan turvallisilla etäisyyksillä ja osa ruoasta on annospakattu. Esim. Lindellä ruokailaan toimipisteessä.

Nesteellä on tehty muutoksia moniin käytäntöihin lähikontaktien minimoimiseksi. Esimerkiksi työhön saapuva ja vuorosta lähtevä vuoro eivät fyysisesti kohtaa, työvuoroja on porrastettu ja yhteis-

käyttöiset työpisteet puhdistetaan vuorojen välissä.

Ennakointi turvaa

Borealiksella korostetaan, että ”yhtään sairaana ei saa tulla töihin”. Borealis tarjoaa myös henkilöstölleen mahdollisuuden päästä koronatesteihin yksityisen lääkäriaseman kautta. Näin mahdolliset tartunnat ja tartuntaketjut saadaan selville ja niihin voidaan reagoida.

Pandemian aiheuttaman tilanteen vuoksi Kilpilahden yritykset ovat perustaneet Korona-ryhmän, jossa yritykset voivat koordinoida keskinäistä toimintaansa, sekä jakaa parhaita käytäntöjä pandemian hillitsemiseksi.

Matkustaminen

Nyt ei matkusteta ulkomaille. Kokoukset ja koulutukset hoidetaan videopalaverina tai muuten etäyhteyksin. Kaikki yritykset ovat

tässä suhteessa joutuneet kehittämään toimintaansa. Käyttöön otettuja työkaluja ja toimintatapoja tullaan varmasti käyttämään myös pandemian jälkeen.

Suomen rajojen sulkeminen on vaikeuttanut tai siirtänyt joitain huoltotöitä. Suurimpana Nesteen ja Borealoksen huoltoseisokit alkuperäisessä laajuudessaan, jotka ovat estyneet toistaiseksi. Kevään aikana on kuitenkin toteutettu joitakin pakollisia huoltotöitä. Niihin osallistuneet ulkomaiset työntekijät ovat Suomeen tulonsa jälkeen olleet kaksi viikkoa karanteenissa, ennen kuin ovat päässeet työmaalle.

Monella Kilpilahden yrityksellä on työntekijöitä, jotka asuvat Uudenmaan ulkopuolella. Uudenmaan sulkeminen ei vaikeuttanut työmatkoja. Työnantajan todistuksella matkat sujuivat ongelmitta. ■



Työhön saapuva ja vuorosta lähtevä vuoro eivät fyysisesti kohtaa, työvuoroja on porrastettu ja yhteiskäyttöiset työpisteet puhdistetaan vuorojen välissä.

Skiftena möts inte fysiskt då de byter, arbetspassen är differentierade och gemensamma arbetsplatser rengörs mellan skiftena.

Pandemin påverkar även verksamheten i Sköldvik

*Text Lasse Sumiloff,
Bild Alex Sumiloff*



Covid-19-pandemin påverkar livet för alla och verksamheten har förändrats även i Sköldvik. Vi frågade företagen i området hur pandemin har påverkat dem och hur framtiden ser ut. De som besvarade enkäten var BEWiSynbra, Borealis, Kilpilahti Power Plant, Linde, Neste, Veolia och VR Transpoint.

Omedelbara effekter

Tills vidare har de största omedelbara effekterna varit hur pandemin har påverkat oljemarknaden och efterfrågan på bränsle. Dessutom kan Nestes stora driftstopp, som skulle genomföras under våren, inte genomföras i sin ursprungliga omfattning. Detsamma gäller för underhållet hos Linde och underhållsstoppet i Borealis fenol- och aromaterenhet.

Annars har produktionen och tjänsterna för företagen i Sköldvik legat på normal nivå. Kunderna har fått de produkter de har beställt och det har inte förekommit några problem med tillgång till råvaror. Produktionsprocesserna, hamnen och terminalerna fungerar på samma sätt som förut. Ändå planerar man för olika situationer och förbereder sig på så sätt för pandemins effekter, till exempel vad man kommer att göra om största delen av personalen blir sjuk.

Framtiden?

Företagen följer pandemins utveckling samt instruktioner och bestämmelser från myndigheterna. Samtidigt förbereder de sig även för framtiden. Pandemins negativa inverkan på ekonomin kommer att synas även i Sköldvik. Det är ändå omöjligt att i det här skedet bedöma den totala skadan, som pandemin kommer att orsaka. Det här önskemålet i svaret från Borealis är illustrerande: "Vi hoppas att den ekonomiska svackan ska vara så liten som möjligt och att det ska finnas efterfrågan på våra produkter även efter pandemin."

Arbetsättet har ändrats

Även om produktionen fungerar som normalt har arbetsätten ändrats. Så gott som alla vars arbete kan göras på distans sköter det så. Mängden distansarbete varierar efter enhet, från cirka en sjättedel till hela personalen. Svaret från Veolia berättar om si-

tuationen: "Största delen av dem, som jobbar dag på kraftverket, gör för närvarande det på distans. En del av organisationen är på plats och en del får cirkulera. En del sköter bara de obligatoriska uppgifterna vid arbetsobjektet varje dag. Alla kan ändå inte arbeta på distans så för dem är det bra att det inte finns så många andra på kraftverksområdet som kan sprida viruset."

Borealis berättar om hur distansarbetet går: "Distansarbetet har huvudsakligen gått bra. Vi har i större grad introducerat nya verktyg för distansarbetet och hittat nya sätt att hålla kontakten till kollegorna. De virtuella mötena ersätter självfallet inte fysiska möten och det har lett till nya utmaningar för chefsarbetet."

Mängden distansarbete och dess popularitet kommer sannolikt att ligga på en högre nivå än tidigare även efter epidemin. Distansarbetet kan ändå inte helt ersätta arbetsplatsen eller kollegorna. Människan är en social varelse.

Allt kan inte skötas på distans

Även arbetet på plats i Sköldvik har förändrats. Handtvättningsrutinerna samt hostnings- och nysningshygien är bekanta saker för alla och gäller förstås även på arbetsplatsen. Arbetsplatserna har höjd hygienivå och de understryker att man ska hålla fysisk distans till sina kollegor. Det finns även bland annat handdesinfektion och desinfektionsmedel för rengöring av tangentbord, radiotelefoner osv. och man har även intensifierat rengöringen av allmänna ytor som räcken och dörrhandtag. Som helhet taget har städningen ökat och intensifierats. Man undviker att röra sig mellan olika byggnader. Folk befinner sig inte i omklädningsrummen på samma gång. Folk sitter på säkert avstånd från varandra i matsalarna och en del av maten har packats i portionsförpackningar. T.ex. hos Linde äter arbetstagarna på sin arbetsplats.

Neste har genomfört ändringar i många rutiner för att minimera närkontakter. Till exempel möts inte skiftena fysiskt då de byter, arbetspassen är differentierade och gemensamma arbetsplatser rengörs mellan skiftena.

Framförhållning säkerställer

Hos Borealis understryker man att "om man är lite också sjuk så får man inte komma till jobbet". Hos Borealis har personalen möjlighet att få testa sig för coronaviruset via en privat läkarcentral. Det gör att infektioner och infektionskedjor kan spåras och ger möjlighet att reagera på dem.

Situationen, som pandemin har orsakat, har medfört att bolagen i Sköldvik har bildat en coronavirusgrupp där de kan koordinera sin gemensamma verksamhet och dela med sig av bästa praxis för att hålla pandemin under kontroll.

Resor

Nu reser ingen utomlands. Möten och utbildningar sköts i form av veckomöten eller annars på

distans. Alla företagen har blivit tvungna att utveckla sin verksamhet i det här hänseendet. Det är helt säkert att de verktyg och arbetsätt, som man har börjat använda, nu även kommer att användas efter pandemin.

En del underhållsarbeten har försvärats eller flyttats till en senare tidpunkt på grund av att Finlands gränser har stängts. De största av dessa är Nestes och Borealis underhållsstopp i sin ursprungliga omfattning. Tills vidare är det omöjligt att genomföra dem. Vissa obligatoriska underhållsarbeten har ändå gjorts under våren. De utländska arbetstagare som har arbetat med dem var i karantän i två veckor efter ankomsten till Finland och fick komma till arbetsplatsen först efter det.

Många av företagen i Sköldvik har arbetstagare som bor utanför Nyland. Att Nyland stängdes har inte försvårat resorna till och från arbetet utan resorna har gått bra med intyg från arbetsgivaren. ■

Tuotantoprosessit, satama ja terminaalit toimivat normaalisti.

Produktionsprocesserna, hamnen och terminalerna fungerar normalt.



Kilpilahden hukkalämpöhanke etenee – kattaisi toteutuessaan neljäsoosan pääkaupunkiseudun kaukolämmön tarpeesta

Kilpilahdessa toimivat Neste ja Borealis sekä pääkaupunkiseudun energiayhtiöt teettivät vuonna 2019 esiselvityksen Kilpilahden hukkalämmön hyödyntämisestä kaukolämmön tuotannossa. Hukkalämpöhanke etenee nyt kannattavuuden selvitysvaiheeseen.

Alustavien arvioiden mukaan hanke maksaisi toteutuessaan 700 – 1 000 miljoonaa euroa. Porvoon Kilpilahden tehdasalueelta saatava hukkalämpö riittäisi kattamaan noin neljäsoosan koko pääkaupunkiseudun kaukolämpöverkkojen lämmön tarpeesta, ja lämpöä riittäisi lisäksi Keravalle ja Sipooseen.

Arviolta puoli vuotta kestävässä kannattavuusselvitysvaiheessa keskitytään yksityiskohtaiseen teknis-taloudelliseen tarkasteluun, josta saatujen tietojen pohjalta hankkeesta voidaan tehdä erillinen investointipäätös viimeistään vuoden 2021 kuluessa. Rakentaminen voisi alkaa vuonna 2023, ja lämmön toimitukset Porvoon tehtailta pääkaupunkiseudun kau-

kolämpöverkkoon aikaisintaan vuonna 2025.

Mukana hankkeessa ovat Neste, Helen, Borealis, Fortum ja Keravan Energia.

Tällä hetkellä Kilpilahdessa syntyy noin 1000 megawatin (suuren ydinvoimalan) verran hukkalämpöä. Koko tämän lämpömäärän hyödyntämistä rajoittaa kuitenkin lämmön tarpeen voimakas painottuminen talvikauteen.

Hukkalämmön hyödyntäminen on osa Nesteen ilmastohankkeita

Neste on sitoutunut hiilineutraaliin tuotantoon vuoteen 2035 mennessä. Tämä täydentää Nesteen toista strategista ilmastosi-

toumusta, jonka tarkoituksena on vähentää asiakkaiden kasvihuonekaasupäästöjä 20 miljoonalla tonnilla vuodessa vuoteen 2030 mennessä.

Kaikki Nesteen tuotannosta syntyvät kasvihuonekaasupäästöt analysoidaan eri näkökulmista. Yhtiössä on tunnistettu jo yli 50 eri keino, joilla voidaan vähentää tuotannon kasvihuonekaasupäästöjä.

Neste valmistelee yksityiskohtaista suunnitelmaa ja aikataulua aloitteiden toteuttamiseksi. Strateginen suunta on kuitenkin selkeä – hiilineutraali tuotanto vuoteen 2035 mennessä. ■

*Teksti, text Neste
kuva, bild Alex Sumiloff*



Sköldviks spillvärmeprojekt fortskrider och kunde täcka en fjärdedel av huvudstadsregionens behov av fjärrvärme om det genomförs

År 2019 lät Neste och Borealis samt energibolagen i huvudstadsregionen genomföra en förundersökning om användningen av spillvärmen från Sköldvik för produktion av fjärrvärme. Nu fortskrider spillvärmeprojektet till lönsamhetsutredning.

Enligt preliminära uppskattningar skulle projektet om det genomförs kosta 700–1000 miljoner euro. Spillvärmen från fabriksområdet i Sköldvik i Borgå skulle räcka till för att täcka cirka en fjärdedel av värmebehovet för huvudstadsregionens fjärrvärmenät och dessutom skulle det även finnas tillräckligt med värme även för Kervo och Sibbo.

Lönsamhetsutredningsskedet tar cirka sex månader och kommer att koncentrera sig på en detaljerad teknisk-ekonomisk granskning. Informationen från granskningen kan användas till att fatta ett separat investeringsbeslut senast under 2021. Byggandet kunde starta 2023 och värmeleveranserna från

fabrikerna i Borgå till huvudstadsregionens fjärrvärmenät kunde starta tidigast 2025.

Neste, Helen, Borealis, Fortum och Keravan Energia deltar i projektet.

För närvarande uppstår det cirka 1000 megawatt spillvärme i Sköldvik. Detta motsvarar ett stort kärnkraftverk. Det finns ändå gränser för utnyttjandet av hela den här värmemängden eftersom värmebehovet koncentreras kraftigt till vintern.

Utnyttjandet av spillvärme är en del av Nestes miljöprojekt

Neste har åtagit sig att bedriva en koldioxidneutral produktion före 2035. Detta kompletterar Nestes

andra strategiska miljöåtgärande vars syfte är att minska kundernas utsläpp av växthusgaser med 20 miljoner ton före 2030.

Alla utsläpp av växthusgaser, som uppstår under Nestes produktion, analyseras ur olika synvinklar. Bolaget har redan identifierat över 50 olika sätt att minska utsläppen av växthusgaser under produktionen.

Neste håller på att ta fram en detaljerad plan och tidtabell för genomförande av initiativen. Den strategiska riktningen är ändå klar – koldioxidneutral produktion före 2035. ■



Veden laatu Svartbäckissä on selvästi parantunut

Kilpilahden alueen vanhan Pekema Oy:n PVC-tehtaan liuotinvuotoon (1970-luvulla) liittyvässä ympäristöriskinarviossa todettiin, ettei tapahtumalla ole terveys- tai ympäristöhaittaa.



Pohjavedessä olevat liuotinpitoisuudet ovat pienentyneet murto-osaan. Svartbäckin asuinalueella tutkitut vesijohtovesi ja asuinrakennusten läheinen maaperä (mahdollinen haihtuminen sisäilmaan) eivät sisältäneet liuotinta. Pintavesille asetettu ympäristölaatuunormi ei myöskään ylity. Porvooon edustan merialueella, kuten Svartbäckinsellä, ei siis ole ympäristövaikutuksia havaittavissa.

Uudenmaan ELY-keskuksen, Suomen ympäristökeskuksen (SYKE) sekä Nesteen ja ympäristökonsultin yhteisessä selvityksessä todettiin, että aktiiviset puhdistustoimet ovat kohentaneet veden laatua, liuottimen leviäminen on supistunut sekä riski on hallinnassa. Jatkossa alueella toteutetaan laajennettua vesien tarkkailua sekä noudatetaan ennalta määritettyä varautumissuunnitelmaa. Svartbäckissä jo pitkään suljettuna olleet rengaskaivot pysyvät käyttökielossa ja niiden osalta on riskienhallintakeinona ehdotettu kaivojen purkamista.

Tarkkailun laajentamisella pyritään havainnoimaan miten vielä jäljellä oleville pienille liuottimen pitoisuuksille ja levinneisyydelle tapahtuu. Jos pitoisuudet kohoavat, on varautumissuunnitelmassa määritetty mm. tihennettyä näytteenottoa sekä riskienhallintatoimia.

Selvityksen tuloksia esiteltiin kansainvälisessä konferenssissa Tanskassa sekä seminaarissa Suomessa. Selvityksen aikana valmistui myös opinnäytetyö sekä lehtiartikkeleita, ja myös asukkaita osallistettiin. Selvästi havaittiin, että monien eri alan toimijoiden verkosto mahdollistaa monipuolisten tutkimuksen toteutusta ja todennäköisesti selkeyttää ympäristötutkimusten ja riskinarvioinnin sekä päätöksenteon kokonaisuutta.

Vanhan PVC-tehtaan vesien tilaa tutkitaan ja raportoidaan vuosittain sekä tarpeen vaatiessa muutetaan suunnitelmia, jotta tilan tieto ja paras ymmärrys ovat jatkossakin selvillä. ■



Pekema Oy:n PVC-tehtaan liuotinvuoto

- 1972 Pekema Oy aloittaa polyvinyylikloridin (PVC) valmistuksen Kilpilahdessa
- 1980 Aloitetaan liuotinpitoisen pohjaveden pumppaus
- 1981 Vinyylidikloridimonomeerilaitos (VCM-laitos) lopettaa toiminnan ja suljetaan
- 1995 Tyhjennetään vanhat PVC-lietealtaat
- 2007 Finnplast Oy:n konkurssi, jolloin Neste ottaa pohjavesiasiat hoitaakseen
- 2017-2020 Pohjaveden pumppaus lopetetaan ja toteutetaan ympäristö- ja terveysriskinarvio

Lösningensmedelsläckan som ägde rum i Pekema Oy:s gamla PVC-fabrik

- 1972 Pekema Oy startar tillverkning av polyvinylklorid (PVC) i Sköldvik
- 1980 Pumpning av grundvatten som innehåller lösningensmedel inleds
- 1981 Vinylkloridmonomeranläggningen (VCM-anläggningen) slutar med sin verksamhet och stängs
- 1995 De gamla PVC-slambassängerna töms
- 2007 Finnplast Oy:s konkurs då Neste övertar skötseln av grundvattenfrågorna
- 2017-2020 Pumpningen av grundvatten avslutas och en miljö- och hälsoriskbedömning görs

Porvoon edustan merialueella, kuten Svartbäckinselällä, ei ole enää havaittavia ympäristövaikutuksia.

Det finns ingen miljöpåverkan i havsområdet framför Borgå, till exempel i Svartbäckfjärden.

Kuvat, bild Alex Sumiloff

Vattenkvaliteten i Svartbäck har förbättrats avsevärt

Vid miljöriskbedömningen av den lösningsmedelsläcka, som ägde rum i Pekema Oy:s gamla PVC-fabrik (på 1970-talet), konstaterades det att händelsen inte innebär några risker för hälsa eller miljö.

Lösningsmedelshalterna i grundvattnet har minskat till en bråkdel. Kranvattnet i och marken i närheten av (för eventuell avdunstning i inomhusluften) bostadsområdet Svartbäck innehöll inget lösningsmedel. Det förekommer heller ingen överskridning av miljökvalitetsnormen för ytvatten. Det går alltså inte att observera någon miljöpåverkan i havsområdet framför Borgå, till exempel i Svartbäckfjärden.

I en gemensam utredning, som gjorts av Nylands NTM-central, Finlands miljöcentral (SYKE) samt Neste och en miljökonsult, kunde man konstatera att de aktiva rengöringsåtgärderna har förbättrat vattnets kvalitet, att lösningsmedlets spridning har minskat och att risken är under kontroll. I fortsättningen kommer en mer omfattande observation av vattnen att genomföras på området och en på förhand fastställd beredskapsplan att följas. Förbudet mot användning av de sedan länge stängda schaktbrunnarna i Svartbäck fortsätter att vara i kraft. En föreslagen metod för riskkontroll i fråga om schaktbrunnarna har varit att riva dem.

Syftet med att utvidga observationsåtgärderna är att kunna få en bild över vad som händer med de små lösningsmedelshalter, som fortfarande finns kvar, och med spridningen av dem. För den eventualitet att halterna stiger har men i beredskapsplanen bl.a. förberett sig på provtagning med ökad frekvens samt riskhanteringsåtgärder.

Resultaten av undersökningen presenterades vid en internationell konferens i Danmark samt på ett seminarium i Finland. Under utredningen blev även ett lärdomsprov och flera tidningsartiklar klara och även invånarna kunde delta. Det stod klart att ett nätverk, som består av många olika aktörer i branschen, gör det möjligt att genomföra en mångsidig undersökning och att med stor sannolikhet få en tydligare bild av helheten i fråga om miljöundersökningar och riskbedömning samt beslutsfattande.

Situationen för vattnet vid den gamla PVC-fabriken undersöks och en rapport avlämnas varje år. Vid behov ändras även planerna för att informationen om läget och den bästa förståelsen för det ska finnas till hands även i fortsättningen. ■

Porvoon jalostamon ympäristötoiminnasta ja viestinnästä hyvät tutkimustulokset



Neste on teettänyt jalostamoilla Porvoossa ja Naantalissa sidosryhmille suunnatun haastattelututkimuksen joka toinen vuosi vuodesta 1997 alkaen.

Viimeisin tutkimus toteutettiin loka- ja marraskuun 2019 aikana haastatteleamalla puhelimitse Porvoon ja Naantalın lähialueiden kuntatason päättäjiä, tiedotusvälineiden edustajia sekä Nesteen tuotantolaitoksen naapurissa asuvia. Lisäksi haastateltiin Porvoon ja Naantalın alueella asuvia eli ns. suurta yleisöä. Haastatteluihin osallistui yhteensä n. 200 henkilöä. Tutkimuksen toteutti Feedback Group.

Eniten tietoa saadaan sanomalehdistä, myös naapurijulkaisuja luetaan ahkerasti

Kun tiedustelimme eri kanavia, joista tuotantolaitoksen asioista saadaan tietoa, nousevat sanomalehdet edelleen seuratuimmaksi kanavaksi kaikkien vastaaji-

en osalta (58 %). Kilpilahden teollisuusalueen Kilpilahti Nyt -julkaisua seuraa 64 % tuotantolaitoksen naapurissa asuvista vastaajista. Myös ystävät ja naapurit ovat tärkeä tiedonlähde.

Tiedotusvälineiden edustajille Nesteen internetsivut sekä tekstiviestitse tai sähköpostitse tulevat tiedotteet ovat tärkeitä.

Nesteellä hyvä ympäristöimago

Kokonaisuutena Neste koetaan hyvänä työnantajana, 63 % vastaajista oli sitä mieltä. Vastaajista 63 % oli jokseenkin tai täysin täysin samaa mieltä siitä, että Neste tiedottaa etukäteen suunnitelluista poikkeamatilanteista. 77 % vastaajista oli sitä mieltä, että Neste toimii vastuullisesti. Tiedotusväli-

neiden edustajat Porvoossa suhtautuvat muita kriittisemmin siihen, että Neste vähentää jatkuvasti päästöjä maaperään, mereen ja ilmaan.

Hajut ovat edelleen suurin haitta

Kokonaisuutena Nesteen tuotantolaitoksen ympäristössä havaittavissa, laitoksen toiminnasta aiheutuvat melu- ja muut haitat ovat jokseenkin samalla tasolla edelliseen mittaukseen verrattuna.

Hajuhaittaa koki 56 % vastaajista. Naantalissa hajuhaittaa koettiin Porvoota useammin ja vastaavasti melu- ja muuta haittaa koettiin useammin Porvoossa. Vastaajat kokevat, että seuraamme ympäristövaikutuksiamme ja tunnemme tuotantolaitoksen lähiympäristön tilan.

Viestintää pidetään luotettavana

Yli 80 % vastaajista pitää Nesteen paikallista tiedottamista joko melko tai täysin luotettavana. Sekä Porvoossa että Naantalissa tiedottamisen luotettavuus on parantunut. Tulos on tutkimuksen tekijän mukaan erittäin hyvä, kun kyseessä on teollisuuslaitos.

Kehitettävääkin on

Tiedottamista ympäristö- ja turvallisuusasioista toivotaan edelleen lisää. Porvoon alueella erityisesti kuntatason päättäjät (45 %) haluavat enemmän tietoa ympäristö- ja turvallisuusasioista. Pöimimme tutkimuksesta kehityskohteita, jotka viemme ensi vuoden toimintasuunnitelmaan sekä ympäristötoimen että viestinnän osalta. ■

Bra forskningsresultat för miljöaktiviteterna och kommunikationen i raffinaderiet i Borgå



Sedan 1997 har Neste vartannat år låtit genomföra en intervjuundersökning för intressegrupperna kring raffinaderierna i Borgå och Nådendal.

Senast genomfördes undersökningen i oktober och november 2019 genom att på telefon intervjuva kommunala beslutsfattare i Borgå och Nådendal samt representanter för medierna och dem som bor i närheten av Nestes produktionsanläggningar. Dessutom intervjuades de som bor i Borgå- och Nådendalsområdet, dvs. allmänheten. Totalt deltog ca 200 personer i intervjuerna. Undersökningen genomfördes av Feelback Group.

Mest information får man i tidningarna och även grannpublikationer läses flitigt

När vi frågade vilka kanaler som används till att få information om sådant som rör produktionsanläggningen, nämner de flesta respondenterna (58 %) fortfarande dagstidningarna, som den kanal

de använder mest. Av respondenterna, som bor i närheten av produktionsanläggningen, använder 64 % Kilpilahti Nyt-publikationen för Sköldviks industriområde. Även vänner och grannar är en viktig informationskälla.

Nestes webbplats och meddelanden, som kommer med SMS eller e-post, är viktiga för mediernas representanter.

Neste har en bra miljöimage

Som helhet taget upplevs Neste vara en bra arbetsgivare, det ansåg 63 % av respondenterna. Av respondenterna var 63 % delvis eller helt av samma åsikt om att Neste meddelar om planerade exceptionella situationer i förväg. 77 % av respondenterna ansåg att Neste handlar på ett ansvarsfullt sätt. Representanterna för medierna i Borgå förhåller sig mer kritiskt än andra till att Neste kontinuer-

ligt minskar mängden utsläpp i marken, havet och luften.

Lukter stör fortfarande mest

De buller- och de andra störningar i miljön, som orsakas av verksamheten i Nestes produktionsanläggning, ligger som helhet taget ungefär på samma nivå som under den föregående mätningen.

Av respondenterna upplevde 56 % luktstörningar. I Nådendal upplevde man luktstörningar oftare än i Borgå, medan man oftare upplevde mer buller- och andra störningar i Borgå. Respondenterna upplever det så att vi följer med vår miljöpåverkan och är medvetna om situationen i produktionsanläggningens närmiljö.

Kommunikationen anses vara pålitlig

Över 80 % av respondenterna anser att Nestes kommunikation

lokalt är ganska eller totalt tillförlitlig. Både i Borgå och i Nådendal har tillförlitligheten för kommunikationen förbättrats. Enligt instansen, som genomförde undersökningen, är resultatet mycket bra i fråga om en industrialanläggning.

Det finns även saker som behöver förbättras

Respondenterna önskar sig fortfarande mer information om miljö- och säkerhetsfrågor. I Borgånejden vill särskilt de kommunala beslutsfattarna (45 %) få mer information om miljö- och säkerhetsfrågor. Vi har identifierat utvecklingsobjekt i undersökningen och tar med dem i verksamhetsplanen för nästa år, både i fråga om miljöåtgärder och kommunikation. ■

EPS, vähän muovia on paljon valmista muovituotetta

EPS eli solupolystyreeni valmistetaan paisuttamalla pienet polystyreenihelmet kooltaan moninkertaisiksi höyryn ja paineen avulla. Näin syntyy polystyreenihelmiä, jotka sisältävät jopa 98 % ilmaa. Siksi EPS-tuotteet ovat erittäin kevyitä ja hyvin eristäviä.

EPS, eller cellplast, tillverkas genom att man expanderar små polystyrenpärlor, med hjälp av ånga och tryck, så att deras storlek blir mångfaldig. På detta sätt bildas polystyrenpärlor, som innehåller 98 % luft. Därför är EPS-produkter väldigt lätta och isolerar mycket bra.

Kylmää ja kuumaa

EPS on täydellinen pakkausmateriaali pitämään lämpötilan haluttuna. Se on kevyt, helposti muovattavissa ja eristää hyvin. Tyypillisiä pakkauksia ovat kylmäpakkaukset, esim. kalalaatikat sekä ruoan tai juoman lämpimänä säilyttävät pakkaukset. Käyttämäsi kylmälaukku pitää eväsi kylmänä ja muki kahvisi kuumana siksi, että sen raaka-aine on EPS.

Kallt och varmt

EPS är det perfekta förpackningsmaterialet för att hålla önskad temperatur. Det är lätt, enkelt att forma och isolerar bra. Typiska förpackningar är kalla förpackningar, som t ex fisklådor, och förpackningar, som håller maten eller drycker varm. Kylväska du använder håller din lunch kall och muggen håller ditt kaffe varmt, eftersom de tillverkats av EPS.

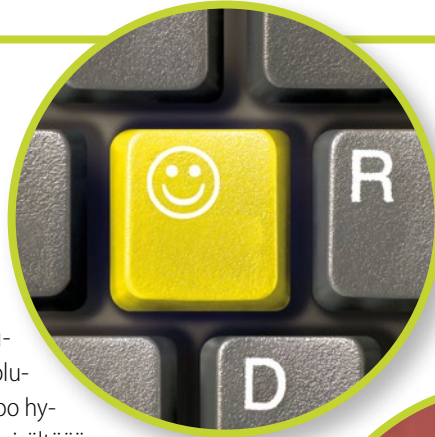


Kuljetetaan suojassa

Herkät ja kalliit tuotteet, esim. elektroniikka, pakataan tuotteen mukaan valmistettuun solumuovihaarniskaan. Solumuovi on jäykkää, sitoo hyvin energiaa ja suojaa sisältöään kolhuilta. Kuljetuksen aikaiseen tuotteen suojaamiseen käytetään usein myös EPS-lastuja. Niillä voidaan täyttää laatikon ja tuotteen välinen tila ja estää näin tuotteen vahingoittuminen kuljetuksen aikana, silloinkin kun räätälöityä pakkausta ei ole järkevää valmistaa.

Skydd under transport

Känsliga och dyra produkter, såsom elektronik, förpackas i skräddarsydd cellplast. Cellplasten är styv, binder energi bra och skyddar dess innehåll från stötar. EPS-fyllning används också ofta för att skydda produkten under transport. Det kan fylla utrymmet mellan lådan och produkten och därmed förhindra skador på produkten under transport, också då när det inte är förnuftigt att göra anpassade förpackningar.



Teksti, text Lasse Sumiloff, kuvat, bild Alex Sumiloff, BEWiSynbra RAW, iStockphoto,



Pää kypärään

Solupolystyreenistä valmistetaan pyöräilykypärät, kyynär- ja polvisuojat suojaamaan sinua tai lastasi, joka pyöräillessäsi istuu takanasi, solupolystyreenistä valmistetussa turvaistuimessa.

Hjälm för huvudet

Cykelhjälm, armbågs- och knäskydd är tillverkade av cellplast för att skydda dig eller ditt barn, som sitter bakom dig i en cykelstol tillverkad av cellplast, medan du cyklar.

Laiskanlinna

EPS on kevyt ja helposti muokattava materiaali, joka kestää hyvin painetta. Erinomainen ja paljon käytetty materiaali huonekalun verhoiluun alle. Ehkä kodissasi on myös säkkituoli?

Fätölj

EPS är ett lätt material, enkelt att modifiera och det tål tryck väl. Det är ett utmärkt och allmänt använt material under möblernas beklädnad. Kanske har du också en säckstol i ditt hem?

EPS, lite plast blir många plastprodukter



Pienempi kulutus

EPS on käytössä monessa auton tai skootterin osassa, kun tarvitaan jäykkää ja kevyttä materiaalia. Matkailuautojen ja -vaunujen lämpöeristeet ja kalusteet ovat niinkin usein solupolystyreeniä.

Lägre konsumtion

EPS används i många bil- eller skoterdelar när det krävs ett styvt och lätt material. Husbilarnas och husvagnarnas värmeisolering och möbler är också ofta tillverkade av cellplast.

Lämmin koti

EPS on erinomainen lämmöneriste. Suomessa EPS-eristettä kutsutaan usein nimellä Styrox. EPS-rakennuseristeitä käytetään asuntojen seinissä sekä ala- ja yläpohjassa. Sitä käytetään yleisesti myös routaeristeinä maanrakennuksessa. Solupolystyreenistä valmistetaan myös valumuotteja.

Ett varmt hem

EPS är utmärkt för värmeisolering. I Finland kallas EPS-isolering ofta Styrox. EPS-byggnadsisolering används i väggarna i bostäder, samt vid isolering av golv och mellantak. Det används också ofta som tjälisolering vid mark- och anläggningsarbeten. Man tillverkar också formar av cellplast.



Tuhannet järvet

Veneilijöille ovat tuttuja mm. EPSistä valmistetut lepuuttajat ja telakointitukit. Pilkkijöille taas EPS-pilkkijakkarat. Ehkä muistat myös kimaltelevan järven pinnan ja sillä keinuvan, punavalkoisen kohon? Solupolystyreeniä sekin.

Tusentals sjöar

För båtförare är t ex fendrar och dockningsstöd tillverkade av EPS bekanta. För pimpelfiskare är det EPS-ispallar. Kanske minns du också det rödsvita flötet, som flyter på den glittrande sjöns yta. Cellplast det också ■

Kilpilahden voimalaitoksen toimitusjohtaja tulee Nesteeltä



Teksti, text Lasse Sumiloff,
kuvat, bild Alex Sumiloff

Jussi Hintikka aloitti Kilpilahden voimalaitoksen toimitusjohtajana tammikuun alussa. Aiemmin hän on toiminut Nesteellä vuodesta 2010 ja sitä ennen Pohjolan Voiman palveluksessa 1997-2010. Koko työura on liittynyt teollisuuden energia-asioihin ja energiatehokkuuteen.

Siinä suhteessa oli helppo tulla Kilpilahden voimalaitoksen palvelukseen. Asiat ovat tuttuja. Niitä vain katsotaan vähän erilaisesta näkökulmasta”, toteaa Jussi Hintikka. Nesteellä Jussin työnkuvaan on kuulunut vastuu mm. Porvoon jalostamon energiankäytön ja -tehokkuuden hallinnasta.

Mikä KPP:ssa kiinnostaa?

”Vaikka teollisuuden energian käyttö onkin tuttu juttu, on KPP:n toimitusjohtajan tehtävässä paljon uutta. Uusi voimalaitos on ensimmäinen lajiaan. Se on hyvin mie-

lenkiintoinen tapaus. Myös itsenäisen yrityksen liiketoiminnan kokonaisvastuu on minulle uusi asia. Siinä on paljon opiskeltavaa”, miettii Jussi.

Miten uuden voimalaitoksen käyttöönotto edistyy?

”Edistyy”, on lyhyt vastaus. ”Käyttöönotto on käynnissä. Parhaillaan tehdään putkistojen tarkastuksia ja korjauksia. Niihin liittyen tehdään kesän ja syksyn mittaan puhallutuksia, jotka voivat kuulua myös naapurustoon.” ■

Verkställande direktören för kraftverket i Sköldvik kommer från Neste

Voimalaitoshanke lyhyesti

Kilpilahden Voimalaitos Oy (KPP) rakentaa uuden yhdistetyn lämpö- ja sähkövoimalan Nesteen, Borealoksen ja alueen muun teollisuuden tarpeisiin.

Uuden voimalan höyryntuotantokapasiteetti on 450 megawattia ja sähköntuotannon 30 megawattia. Voimalan kokonaisinvestointi on noin 400 miljoonaa euroa.

Hankkeen ympäristöedut ovat merkittävät. Uusi voimala täyt-

tää kaikilta osiltaan uusimmat ympäristövaatimukset, kuten Euroopan komission teollisuuspäästödirektiivin (IED) säännökset ja sen odotetaan pienentävän hiilidioksidipäästöjä noin 20 prosenttia nykytilanteeseen verrattuna. Voimala on myös hyvä esimerkki resurssitehokkuudesta ja kiertotaloudesta, sillä 80 % voimalassa käytettävistä raaka-aineista (esim. asfalteeni) syntyy jalostamon ja petrokemian prosessien sivutuotteena. ■



Kraftverksprojektet i korthet

Kilpilahden Voimalaitos Oy (KPP) bygger ett nytt, kombinerat värme- och elkraftverk för Nestes, Borealis och den övriga industrins behov i Sköldvik.

Det nya kraftverket har en ångproduktionskapacitet på 450 megawatt och en elproduktionskapacitet på 30 megawatt. Den totala investeringen för kraftverket är 400 miljoner euro.

Projektet har betydande miljöfördelar. Det nya kraftverket uppfyller helt och hållet de nyaste mil-

jökraven, till exempel bestämmelserna i Europeiska kommissionens industriutsläppsdirektiv (IED), och förväntas minska koldioxidutsläppen med cirka 20 procent jämfört med nuläget. Kraftverket är även ett bra exempel på resurseffektivitet och återvinningsekonomi, i och med att 80 procent av de råvaror som används i kraftverket (t.ex. asfalten) uppstår som biprodukter under raffinaderiets och de petrokemiska processerna. ■

Jussi Hintikka startade som verkställande direktör för kraftverket i Sköldvik i början av januari. Tidigare arbetade han för Neste sedan 2010 och före det hos Pohjolan Voima 1997–2010. Hela hans karriär har varit förknippad med energifrågor och energieffektivitet inom industrin.

”I det hänseendet var det enkelt att börja arbeta vid kraftverket i Sköldvik. Det här är något jag känner till sedan tidigare. Vi behöver bara se saker ur en annan synvinkel”, konstaterar Jussi Hintikka. Hos Neste har Jussi bl.a. haft ansvar för hanteringen av energianvändningen och -effektiviteten för raffinaderiet i Borgå.

Vad intresserar dig i KPP?

”Även om jag är bekant med hur industrin använder energi finns det ändå mycket som är nytt i uppdraget som verkställande di-

rektör för KPP. Det nya kraftverket är det första i sitt slag och mycket intressant. Helhetsansvaret för ett självständigt företags omsättning är också något nytt för mig. Jag har mycket att lära mig”, säger Jussi fundersamt.

Hur fortskrider driftsättningen av det nya kraftverket?

”Det fortskrider”, lyder det kortfattade svaret. ”Driftsättningen pågår. För närvarande kontrollerar och reparerar vi rören och i det sammanhanget gör vi utblåsningar under sommaren och hösten. Det kan höras även i grannskapet.” ■

Meneillään uuden voimalaitoksen käyttöönotto. Driftsättningen av det kraftverket pågår.





Christian Hindersson

Kilpilahden kierrätyspiha avattu

Koronapandemia siirsi Revanssi Oy:n kierrätyspihan avajaiset tulevaisuuteen mutta varsinainen toiminta on päässyt hyvin käyntiin.

Teksti Lasse Sumiloff, kuvat Alex Sumiloff

”Siirryimme Domargårdista Kilpilahteen 16. maaliskuuta, josta lähtien olemme ottaneet yrityksiltä vastaan lähinnä rakennusperäistä jätettä suunnilleen samaan tahtiin, kuin ennen muuttoakin”, kertoo Revanssin tuotantopäällikkö **Christian Hindersson**. ”Kilpilahden yritysikäkin on jo palveltu, vaikka odotammekin yhteistyön käynnistyvän laajemmin vähän pidemmällä aikavälillä. Esimerkiksi alueen tehtaitten suuret seisokit organisoidaan hyvissä ajoin etukäteen ja sopimukset tehdään paljon ennen varsinaista tarvetta.”

Revanssi työllistää kierrätyspihalla alkuun yhden urakoitsijan vakituisesti. Rosk'n Rollin

vaaka-aseamalla työskentelee kaksi henkeä. ”Tottakai lisäämme henkilöstöä tarpeen mukaan”, toteaa Christian.

Tuuli yllätti

Lajittelukentän lisäksi Revansilla on käytössään 2500 m² lajitteluhalli. Hallissa lajitellaan käytännössä kaikki hyötyjäte: Pahvi, paperi ja muovi. Myös energiajakeen käsittely siirrettiin sisätiloihin. Syynä on Kilpilahden tuuli, joka tekee mahdottomaksi keveiden jakeiden käsittelyn ulko-oloissa. ■

Jätteen lajittelua kierrätyspihalla.

Sortering av byggnadsavfall på återvinningsgården.



Revanssi Oy:n Kilpilahden kierrätyspiha

Noin 32 hehtaaria. Omistaja ja luvanvarainen toimija: Rosk'n Roll.

Toiminta alkoi 16. 3. 2020. Koko alueen käyttöönotto vie noin vuosikymmenen.

Revanssi

Revanssi on kierrätisyhtiö, jonka omistavat Rosk'n Roll 49% ja Kuusakoski 51%

Liikevaihto 2019 noin 5 miljoonaa euroa.

Revanssi on perustettu vuonna 2017 varmistamaan yritysten laadukkaiden jätehuolto- ja kierrätyspalveluiden saatavuus Uudellamaalla, sillä nykyinen jätelaki rajoittaa kunnallisten jätehuoltoyritysten markkinaehtoista toimintaa.

Seuraa meitä: www.revanssi.fi

Omistajat

Rosk'n Roll

hoitaa kuntien jätehuoltoa Itä- ja Länsi-Uudellamaalla.

Omistajat: Lohja, Raasepori, Vihti, Hanko, Karkkila, Inkoo ja Siuntio, Porvoo, Sipoo, Loviisa, Pornainen ja Askola.

Kuusakoski

on suomalainen kierrätysliiketoiminnan edelläkävijä ja kansainvälinen osaja, jolla on yli sadan vuoden kokemus materiaalien käsittelystä. Liikevaihto n. 628 miljoonaa euroa, työllistää n. 2400 henkeä.

Sköldviks återvinningsgård har öppnat

Coronapandemin har flyttat öppnandet av Revanssi Oy:s återvinningsgård till senare men själva verksamheten har ändå kommit igång.

Text Lasse Sumiloff, bild Alex Sumiloff

Vi flyttade från Domargård till Sköldvik den 16 mars och efter det har vi närmast tagit emot avfall som härstammar från byggnader, i ungefär samma takt som före flytten”, säger **Christian Hindersson**, produktionschef hos Revanssi. ”Vi har även redan betjänat företagen i Sköldvik men vi förväntar oss att samarbetet kommer att komma igång i mer omfattande grad på längre sikt. Till exempel arrangeras de stora driftstoppen för fabrikena på området långt i förväg och avtalen görs upp långt innan det faktiska behovet.”

Till en början sysselsätter Revanssis återvinningsgård en leverantör permanent. Två personer arbetar vid Rosk'n Rolls vägstation. ”Självklart kommer vi att öka personalen efter behov”, konstaterar Christian.

Vinden kom som en överraskning

Förutom sorteringsplanen har Revanssi en sorteringshall med en yta på 2500 m². Hallen används till att sortera praktiskt taget allt nyttoavfall: kartong, papper och plast. Även hanteringen av energjavfall har flyttats inomhus. Orsaken är vinden i Sköldvik som gör att det inte går att hantera lätt avfall utomhus. ■

Hyötyjäte lajitellaan hallissa.

Hallen används till att sortera nyttoavfall.



Sköldviks hanterings- och materialförädlingscenter

Cirka 32 hektar. Ägare och tillståndspliktig aktör: Rosk'n Roll.

Verksamheten startade den 16. mars 2020. Det kommer att ta cirka tio år att börja använda hela området.

Revanssi

Revanssi är ett återvinningsföretag, som ägs till 49 % av Rosk'n Roll och till 51 % av Kuusakoski

Omsättningen 2019 cirka 5 miljoner euro.

Revanssi grundades 2017 för att säkerställa tillgängligheten på högklassiga avfallshanterings- och återvinningstjänster för företag i Nyland, eftersom den aktuella avfallslagen begränsar marknadsbestämd verksamhet för kommunala avfallshanteringsföretag.

Följ oss: www.revanssi.fi

Ägare

Rosk'n Roll

sköter kommunal avfallshantering i Östra och Västra Nyland.

Ägare: Lojo, Raseborg, Vichtis, Hangö, Högfors, Ingå och Sjundeå, Borgå, Sibbo, Lovisa, Borgnäs och Askola.

Kuusakoski

är föregångare inom finländsk återvinningsverksamhet och en internationellt kunnig aktör med över hundra års erfarenhet av materialhantering. Omsättningen är ca 628 miljoner euro, sysselsätter ca 2400 personer.





Muovi on ylivertainen materiaali myös koronapandemian aikakaudella

Vaikka yhteiskunnallisessa keskustelussa muoviin suhtaudutaan usein kriittisesti, on koronapandemia hyvä muistutus siitä, miten tärkeä, välttämätön ja ylivertainen materiaali muovi on monissa yhteiskunnalle elintärkeissä toiminnoissa.

Teksti Heli Poikonen, kuvat Borealis

Muoviraaka-aine on kriittinen materiaali terveydenhuollossa, kuten lääkkeiden valmistus- ja jakelupakkauksissa, näytteidenottovälineissä ja -pakkauksissa, sekä suoja- ja pakkausmateriaalissa eli juuri niissä tuotteissa, joita nyt tarvitaan kipeästi. Terveydenhuollossa materiaalin on oltava äärimmäisen puhdasta ja läpäisemätöntä.

Terveydenhuollon lisäksi muovi on kestävänsä ja puhtautensa ansiosta paras materiaali elintarvikkeiden säilyvyyden turvaamisessa. Muovia tarvitaan myös moniin muihin käyttökohteisiin, kuten juomaveden jakeluun ja korvaamaan painavia autonisia

kevyemmällä, jolloin päästöt ilmakehään vähenevät. Lisäksi muovia tarvitaan kaapeliteollisuudessa ja myös uusissa energiaratkaisuissa kuten tuuli- ja aurinkovoiman energiantuotannossa ja -siirrossa.

Borealiksella tehdään pitkäjänteistä tutkimus- ja kehitystyötä ja keskitytään suunnittelemaan korkealaatuisia muoviraaka-aineita yhteiskunnan kannalta välttämättömiin kohteisiin. Suunnittelussa otetaan huomioon myös tuotteiden kierrätettävyys.

Oikein käytettynä ja kierrätettynä muovi on monissa käyttökohteissa välttämätön materiaalivalinta.





Plast är ett överlägset material, även medan vi lever med coronaviruspandemin

Även om förhållningssättet till plast ofta är kritiskt i samhällsdebatten, tjänar coronaviruspandemin som en påminnelse om vilket viktigt, nödvändigt och överlägset material plast är för många av samhällets livsviktiga funktioner.

Text Heli Poikonen, bild Borealis

Plastråvaran är ett kritiskt material inom hälsovården, till exempel i tillverknings- och distributionsförpackningar för läkemedel, i provtagningsutrustning och -förpackningar samt i skyddsutrustning, alltså precis i de produkter som i så hög grad behövs just nu. Inom hälsovården måste materialet vara ytterst rent och ogenomträngligt.

Tack vare sin hållbarhet och renhet är plast inte bara det bästa materialet för hälsovården utan även för att säkerställa hållbarheten för livsmedel. Plast behövs även för många andra användningsändamål, till exempel för distribution av dricksvatten och för att

ersätta tunga bildelar med lättare delar så att utsläppen i atmosfären minskar. Dessutom behövs plasten inom kabelindustrin och även för nya energilösningar, till exempel vid produktion och överföring av vind- och solenergi.

Borealis bedriver långsiktig forskning och utveckling och koncentrerar sig på att designa plastråvaror av hög kvalitet för samhällsnödvändiga objekt. Inom designen beaktas även produkternas återvinningsbarhet.

Rätt använt och återvunnet plast är i många applikationer ett nödvändigt materialval. ■



Teksti Heli Poikonen, kuvat Borealis ja Eeva Sumiloff

Borealiksella työskennellään kestävämmän tulevaisuuden puolesta

*Borealixen uusi strategia 2035 ja yhtiön tarkoituslauseke
"Elämäntapamme edellyttää kehitystä – muutumme ja luomme
uutta kestävämpää tulevaisuutta varten" ohjaavat Borealixen
toimintaa jatkossa.*

*Borealixen
kierrätysmuovista
valmistamaa
muoviraaka-ainetta.*

*Borealis plastråvara
tillverkad av
återvunnet plast.*

Maaapallon väkiluku kasvaa ja muovit ovat tärkeässä roolissa nykyisen elintasomme säilyttämisessä myös tulevaisuudessa. Se on kuitenkin tehtävä kestävästi, joka tarkoittaa sitä, että Borealiksella kiertotalous on jatkossa yhä merkittävämpi osa liiketoimintaa.

Myös Porvoon Borealiksella työskennellään aktiivisesti kestävämmän tulevaisuuden puolesta

"Osallistumme erilaisiin muovien mekaaniseen ja kemialliseen kierrätykseen liittyviin tutkimuksiin ja selvitämme niihin liittyviä liiketoimintamahdollisuuksia. Työskentelemme myös uusiutuvien raaka-aineiden hankinnan eteen,

joka mahdollistaa uusiutuvan muovin valmistamisen. Teemme yhteistyötä asiakkaidemme kanssa tuotteiden mahdollisimman hyvän kierrätettävyyden huomioidmiseksi jo tuotteen suunnitteluvaiheessa. Lisäksi vähennämme omasta toiminnastamme syntyvien päästöjen ja jätteiden määrää systemaattisesti. Tällä hetkellä tutkimme esimerkiksi tuuli- ja aurinkovoiman käyttömahdollisuuksia energianlähteenä", kertoo Borealis Polymers Oy:n toimitusjohtaja **Salla Roni-Poranen.** ■

*Borealis Polymers Oy:n
toimitusjohtaja
Salla Roni-Poranen.*

*Salla Roni-Poranen,
verkställande direktör för
Borealis Polymers Oy.*



Borealis tutkii muun muassa tuuli- ja aurinkovoiman käyttömahdollisuuksia energianlähteenä.

Borealis undersöker bland annat möjligheten att använda vind- och solkraft som energikälla.

Text Heli Poikonen, bild Borealis och Eeva Sumiloff

Hos Borealis arbetar vi för en mer hållbar framtid

*Borealis nya strategi 2035 och bolagets målbeskrivning
"Vårt levnadssätt kräver utveckling – vi förändras och skapar
för en ny och hållbarare framtid" styr Borealis verksamhet i fortsättningen.*

Jordens befolkning växer och plast spelar en viktig roll i att bibehålla vår nuvarande levnadsstandard också i framtiden. Detta måste ändå göras på ett hållbart sätt och det innebär att cirkulär ekonomin i fortsättningen kommer att utgöra en mer betydande del av Borealis affärsverksamhet.

Även Borealis i Borgå arbetar aktivt för en mer hållbar framtid.

"Vi deltar i olika studier relaterade till mekanisk och kemisk återvinning av plaster och undersöker affärsmöjligheter i samband med dem. Vi arbetar även för anskaffninga av förnybara råvaror vilket möjliggör produktion av förnybar plast. Vi samarbetar med våra kunder för att ta hänsyn till bäs-

ta möjliga återvinningsbarhet av produkter redan i produktutvecklingskedet. Dessutom arbetar vi systematiskt med att minska mängden utsläpp och avfall, som uppstår från vår egen verksamhet. För närvarande undersöker vi till exempel möjligheten att använda vind- och solkraft som energikälla", säger **Salla Roni-Poranen**, verkställande direktör för Borealis Polymers Oy. ■





Mitä mieltä olet Kilpilahti Nyt -naapurilehdestä?

Kerro mielipiteesi Kilpilahti NYT-lehdestä vastaamalla edellisen sivun kysymyksiin.

Voit täyttää lomakkeen ja jättää sen postin kuljetettavaksi tai täyttää kyselyn osoitteessa:

<https://www.kilpilahti.fi/kilpilahti-2/naapureille/>

Emme kerää vastaajista tietoja emmekä sähköpostiosoitteita.

Kiitos!

Vad tycker du om grannskapstidningen Sköldvik Nyt?

Din åsikt är viktig. Berätta vad du tycker om Sköldvik NYT genom att besvara frågorna på förra sidan, eller på internet:

<https://www.kilpilahti.fi/kilpilahti-2/naapureille/>

Vi samlar inte in någon information om dem som svarar eller deras e-postadresser.

Tack!